

Будь с нами, и мир станет шире!

16+

ДАГЕСТАНСКАЯ ЖИЗНЬ

№18 (568) *26 июля 2018* Цена 20 руб., у распространителей - свободная

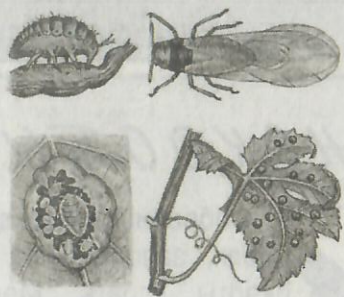


14

реклама - объявления - реклама - объявления - реклама - объявления - реклама - объявления - реклама - объявления

№ 18 (568) 26 июля 2018

ДАГЕСТАНСКАЯ
ЖИЗНЬ



Филлоксеры

Этот наиболее опасный карантинный вредитель винограда. На плантациях, пораженных, все кусты в зараженной и окружающей карантинной зоне (30 м) выкорчевывают и сжигают, а участок не засаживают виноградом более 10 лет.

Филлоксеры — это очень мелкая тля зеленовато-желтого цвета, едва видимая простым глазом. Известны две формы: корневая, живущая на корнях и подземном штамбе виноградного куста, и листовая, живущая на листьях виноградного куста, а иногда и на стебле, усиках и черенках листьев. Листовая форма, сорта европейского винограда не поражает, она живет на сортах североамериканского происхождения и их гибридах.

Следует выбирать правильные сорта винограда, тщательно подбирать почву для выращивания и климат, в котором благоприятно могут разви-

ваться эти плодоносы. Агротехника также играет немаловажную роль. Филлоксеру можно также подцепить у непроверенных продавцов посадочного материала на рынках. Вместе с тем, она может переноситься с помощью обуви, материалов для посадки и обработки, с колышками и так далее. Именно таким образом она появилась в России.

Филлоксеры корневого вида выглядят как овальная личинка без крыльев желтоватого цвета с сосущим хоботком и усиками. Как правило, она живет в корневой системе, сосет из корней сок и появляются вздутия. После этого корневая система гниет, соответственно со временем растение может погибнуть. Также тля способна размножаться путем откладывания яиц. В течение года она может дать около 14 поколений.

Из личинок филлоксеры появляются большие самки и мелкие самцы, у которых есть крылья. С помощью крыльев, тля может находиться и размножаться по всему периметру растения. Корневой вид, как правило, распространен на европейских сортах винограда.

Вид листовой филлоксеры, поселяется на листьях виноградника и там по полной программе поражает растение, в основном маточники подвойных

лоз. Листовая филлоксеры с коротким хоботком грязно – желтого цвета образует на листьях своеобразные галлы.

В этих галлах живут, питаются и растут новые личинки, которые образуют как корневые, так и листовые виды. Зимой корневая тля не погибает, а живет так же в корнях и ждет своего часа. С первыми весенними днями, личинки начинают свою деятельность в виде питания и откладывания свежих яиц в трещинках древесины, их количество достигает более ста штук.

После двух недель яйца дают личинки, которые после нескольких линек превращаются в полноценных самок, которые также способны откладывать яйца. В течение лета происходит размножение порядка 8 поколений филлоксеры.

Личинки первого и второго возраста также проводят зиму в корневых узлах. На огромных виноградниках и небольших участках не так просто выявить появление столь опасного вредителя. Поэтому такую проверку следует доверить опытным инспекторам госкарантина.

Проверяется поражение кустов и корней, насколько вздуты корни от высасывания из них всех соков, гнилые участки также являются признаком заражения. Также кусты отличаются отставанием в росте, снижается урожайность.

Хорошим средством борьбы с филлоксерой является затопление виноградника на 40–50 дней, при котором вода вытесняет из почвы воздух, и филлоксеры погибает. Корневая форма не может развиваться на почвах песчаных. Неблагоприятны для филлоксеры также тяжелые бесструктурные почвы – глинистые, илестые. Все остальные плодородные почвы, а также каменистые — филлоксеры заселяет очень быстро, а при обработке почвы и отсутствии борьбы с ней распространяется на соседние плантации.

Как ни странно, этот вредитель боится петрушки. Поэтому в качестве профилактического средства в борьбе с филлоксерой полезна посадка петрушки сплошными рядами на винограднике. Ее можно высевать и под плодовыми деревьями, ягодниками, и по периферии участка.

На территории нашей страны филлоксеры впервые появилась в Крыму в 1880 году, куда она попала с посадочным материалом из Германии. К настоящему времени зона заражения филлоксерой, полная или частичная, охватывает, многие районы Краснодарского и Ставропольского краев, Ростовскую область и в 1966 году появилась в Дагестане. Поэтому, приоб-

ретаая саженцы с этих мест, обязательно фумигируйте их на станциях защиты растений или хотя бы на пару часов замачивайте в растворе Регента.

Помимо распространения с посадочным материалом, филлоксеры может переноситься с одеждой и обувью, орудиями обработки почв, ветром, водой, перелетом крылатых форм и переходом от куста к кусту личинок корневой филлоксеры. Именно поэтому обработки винограда надо начинать с 3-5 листьев на побегах и в растворы фунгицидов добавлять яды от «жуков» (Шерпа, Кинмикс, Актара), такие опрыскивания убьют эмигрантов, пока те еще не уползли в почву.

Необходимо обращать особое внимание на состояние растений. Если вы обнаружите погибший куст, выкопайте его и обязательно обратите внимание на его корни! Если вы найдете на корешках вздутия, наросты, опухоли — то вполне вероятно, что ваш куст погиб от действия филлоксеры. В этом случае необходимо обратиться в Дагестанский филиал ФГБУ «ВНИИКР»

Раисат Шихмагомедова,
агроном Дагестанского филиала
ФГБУ «ВНИИКР»