

## *Spodoptera frugiperda* (Smith) Кукурузная листовая совка

### Распространение:

**Африка:** Бенин, Гана, Замбия, Зимбабве, Кения, Конго, Нигерия, Сан-Томе и Принсипи, Свазиленд, Того.

**Америка:** Антигуа и Барбуда, Аргентина, Багамы, Барбадос, Бермуды, Боливия, Бразилия, Венесуэла, Гаити, Гайана, Гваделупа, Гватемала, Гвиана, Гондурас, Гренада, Доминика, Доминиканская Республика, Канада, Каймановы острова, Колумбия, Коста-Рика, Куба, Мексика, Никарагуа, Панама, Парагвай, Перу, Пуэрто-Рико, Сент-Винсент и Гренадины, США, Тринидад и Тобаго, Уругвай, Чили, Эквадор, Эль-Сальвадор, Ямайка.

### Повреждаемые растения:

Полифаг, повреждает многие растения, в том числе капусту (*Brassica*), сладкий перец (*Capsicum annuum*), хлопчатник (*Gossypium hirsutum*), кукурузу (*Zea mays*) батат (*Ipomoea batatas*), томат (*Solanum lycopersicum*), фасоль (*Phaseolus vulgaris*), баклажан (*Solanum melongena*), хризантемы (*Chrysanthemum*), гвоздики и др.

### Симптомы повреждений:

Молодые гусеницы питаются наиболее мягкими частями листьев, скелетируя листовую пластинку. Гусеницы старших возрастов менее избирательны, и могут питаться разными частями растений, могут даже перегрызать стебель растения. Могут быть повреждены также плоды и бутоны. При высокой численности вредителя возможна полная дефолиация растения. В теплицах гусеницы могут сильно повреждать рассаду.

### Пути распространения:

Распространение возможно на всех стадиях. Преимагинальные стадии могут распространяться вместе с кормовыми растениями тарой, имаго способно к полету и способно преодолевать значительные расстояния.

### Методы выявления и идентификации:

Выявление вредителя возможно как на преимагинальных стадиях, так и на стадии имаго. Яйца и гусениц следует искать на кормовом растении, обращая внимание на повреждения. Окукливается этот вид в почве. Имаго выявляют визуально или с помощью феромонных или световых ловушек.

**Диагностика.** Бабочки кукурузной совки имеют размах крыльев от 32 до 40 мм. Длина одного крыла 10,5-15 мм. У самцов передние крылья, как правило, серого и коричневого цвета, с короткими продольными штрихами на жилке *Cu*; между жилками *R* вены расположено почковидное пятно серого цвета. Небольшой участок с белыми чешуйками имеется на стыке жилок *M3* и *CuA1*. Передние крылья самок менее четко выражены. Задние крылья радужные, серебристо-белого цвета с узкой темной каймой у обоих полов.

Взрослых бабочек *S. frugiperda* очень легко спутать с близкими видами *S. exempta* и *S. littoralis*. Для идентификации имаго очень важными признаками являются особенности рисунка крыла и строение полового аппарата. При идентификации гусениц играет значительную роль окраска, хетотаксия, строение мандибул и другие признаки.

### Ссылки на основные источники информации по выявлению и идентификации:

1. Brambila J. December 2009. Steps for the dissection of male *Spodoptera* moths (Lepidoptera: Noctuidae) and notes on distinguishing *S. litura* and *S. littoralis* from native *Spodoptera* species // USDA-APHIS-PPQ.

2. Brambila J. Identification notes for *Spodoptera litura* and *Spodoptera littoralis* (Lepidoptera: Noctuidae) and some native *Spodoptera* moths USDA-APHIS-PPQ. June 2013.

3. Inoue H., Sugi S., Kuroko H., Moriuti S., Kawabe A. Moth of Japan. Vol. 2. Kodansha. Tokyo, 1982. 556 pp+392 pls.

4. Passoa S. Color identification of economically important *Spodoptera* larvae in Honduras. *Insecta Mundi* 5 (3-4), 1991. P. 185-196.

5. Pogue M.G. A world revision of the genus *Spodoptera* Guenee (Lepidoptera:

Noctuidae). *Memoirs of the American Entomological Society* 43, 2002. 202 p.

6. Seymour P.R. Insects and other invertebrates intercepted in check inspections of imported plant material in England and Wales during 1976 and 1977. Report from MAFF Plant Pathology Laboratory 10, 1978. P. 1-54.



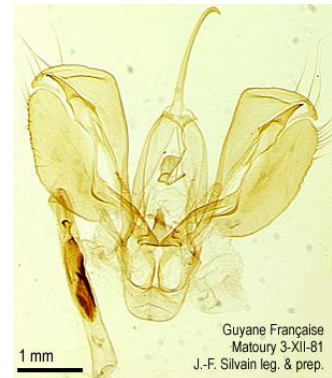
Гусеницы *S. frugiperda*  
(<http://www.eppo.int>)



Повреждения гусеницами *S. frugiperda*  
(<http://www.eppo.int>)



Имаго *S. frugiperda* (<http://www.eppo.int>)



Половой аппарат самца *S. frugiperda*  
(<http://www7.inra.fr>)



Гусеница *S. frugiperda* (<http://pubs.ext.vt.edu>)