

***Colletotrichum acutatum* J.H. Simmonds
(= *C. xanthii* Halsted)**

Антракноз земляники, черная пятнистость

Распространение:

ЕОКЗР: Австрия, Бельгия, Болгария, Чехия, Дания, Финляндия, Франция, Германия, Венгрия, Ирландия, Италия, Литва, Мальта, Черногория, Нидерланды, Норвегия, Португалия, Россия, Сербия, Словения, Испания, Швеция, Швейцария, Англия.

Азия: Китай, Индия, Индонезия, Израиль, Япония, Республика Корея, Малайзия, Непал, Шри-Ланка, Таиланд, Тайвань.

Африка: Египет, Эфиопия, Кения, Нигерия, ЮАР, Танзания, Зимбабве.

Северная Америка: Канада, США.

Центральная Америка и Карибский бассейн: Коста-Рика, Доминиканская Республика.

Южная Америка: Аргентина, Белиз, Бразилия, Колумбия, Эквадор, Венесуэла.

Океания: Австралия, Новая Зеландия, Вануату.

Поражаемые (повреждаемые)

растения:

Colletotrichum acutatum - полифаг, поражающий широкий круг растений, более чем 40 семейств, в том числе бобовые, овощные, фруктовые, древесно-кустарниковые и травянистые. Основной культурой для данного патогена является земляника садовая (клубника) – *Fragaria ananassa*.

Пути распространения: посадочный материал и взрослые растения земляники, плоды восприимчивых культур.

Симптомы поражений:

Болезнь поражает практически все органы растений земляники. Цветки выглядят обожженными и отмирают. Чашечки плодов обесцвечиваются. На незрелых плодах возникают одиночные или групповые, вдавленные темно-бурые до черных пятна диаметром 1,5–3 мм. Засыхая, они приобретают шоколадно-бурый оттенок. На зрелых плодах наблюдаются вдавленные, с отчетливым краем округлые бронзово-бурые пятна. Пораженные семянки темнеют и выделяются. При наличии влаги пораженные зоны ягод покрываются коростой лососево-розового или желтого цвета. В сухую погоду большие ягоды ссыхаются или мумифицируются.

Зараженное растение имеет красновато-коричневую окраску тканей рожка.

Главный и боковые корни отмирают. В результате, растения увядают, плохо плодоносят, образуют слабые боковые побеги и погибают.

Методы выявления и идентификации:

Морфология

Колонии гриба в культуре имеют розовый, белый или оранжевый фенотип с серым воздушным мицелием. Спороношения в виде дисковидных субэпидермальных лож кремового или розового цвета диаметром от 60 до 450 мкм. Склероции и щетинки отсутствуют. Конидиеносцы гиалиновые, удлинённые, одноклеточные, иногда с перегородкой, сначала бесцветные, затем окрашенные в нижней части. Размер их составляет 3 – 45x2 – 6 мкм.

Конидии узкоэллиптические, гладкие, с тонкими стенками, на обоих концах заостренные, бесцветные, одноклеточные, одиночные. Размер их составляет 9 -15x3,0 - 4,5мкм.

Перитеции одиночные или собираются группами в виде клубочка на поверхности мицелия. Аски удлиненно-булавовидные, прозрачные с 8-ю аскоспорами. Аскоспоры размером 14,4-20 x 4- 6,8 мкм, прозрачные, без перегородок, прямые или слегка изогнутые, удлиненные, с закругленными краями.

Методы диагностики

Визуальный осмотр, метод влажной камеры, метод выделения на питательную среду, микроскопирование и морфометрирование, молекулярно-генетические методы.

Ссылки на основные источники информации по выявлению и идентификации:

1. Методические рекомендации по выявлению и антракноза земляники *Colletotrichum acutatum* J.H. Simmonds. МР ВНИИКР 67-2013.

2. Normes OEPP EPPPO Standards Diagnostic protocols for regulated pests Protocoles de diagnostic pour les organismes réglementés PM 7/25.

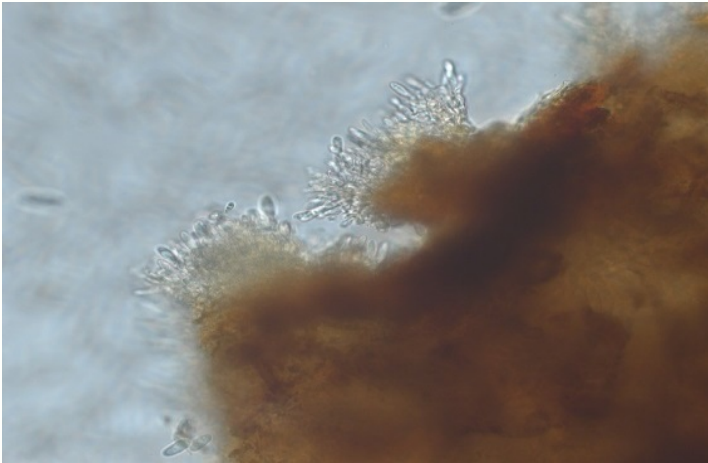


Пораженная ягода с капельками экссудата



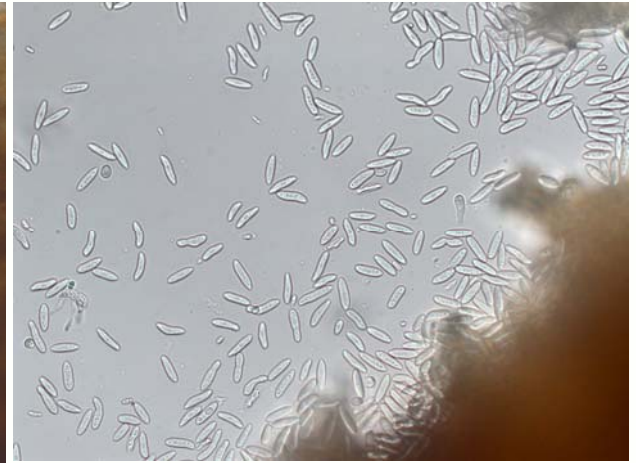
Характерная вдавленность на зрелых плодах с потемневшими семечками.

(Фото: Дудченко Г.Н. ВНИИКР. 2014)



Пучки конидиеносцев возбудителя

(Фото: Дудченко И.П. ВНИИКР. 2014)



Конидии возбудителя



Усыхание созревающих ягод на пораженном кусте земляники

(Фото Дудченко Г.Н. ВНИИКР. 2014)



«Карманы» красно-бурого цвета на пораженных рожках земляники