

Epilachna vigintioctomaculata Motschulsky

Картофельная коровка

Распространение:

Азия: Вьетнам, Индия, Китай, Корея, Непал, Япония.

Повреждаемые растения: Картофель, томаты, огурцы, тыква, арбузы, кабачки и баклажаны.

Симптомы повреждений:

Как жуки, так и личинки скелетируют листья, выгрызая паренхимную ткань. Повреждения имеют вид «дорожек», идущих в разных направлениях от жилок, и места повреждений приобретают сетчатый вид. В дальнейшем под воздействием роста ткани листа и влиянием ветра эпидермис разрывается, выкрашивается; листья желтеют и засыхают.

Пути распространения: распространяется на стадии имаго благодаря собственному активному полету, с помощью ветра, а также наземного и воздушного транспорта.

Методы выявления и идентификации:

Пока растение картофеля еще не достигло 15 см в высоту, имаго картофельной блошки выявляют визуально. Более высокие кусты обкашивают сачком.

Имаго. Длина тела 4,4-8,2 мм; плечи широко закругленные; каждое надкрылье с 28 черными пятнами; голени простые; задний край 7-го (5-го видимого) стернита самки со срединным вдавлением; 8-й (6-й видимый) стернит самца выемчатый. От близкого вида, имеющего также 28 пятен на надкрыльях отличается строением эдеагуса.

Личинка. Глазки равной величины, с темным окаймлением; сколии изменчивого строения, но их щетинки относительно короткие; 2-й

членик усиков в 3 и более раз длиннее 1-го.

Ссылки на основные источники информации по выявлению и идентификации:

1. Кузнецов В.Н. 1993а. Жуки-кокциеллиды (Coleoptera Coccinellidae) Дальнего Востока России. Часть 1. Владивосток, Дальнаука, С. 1-183.

2. Кузнецов В.Н. 1993б. Жуки-кокциеллиды (Coleoptera Coccinellidae) Дальнего Востока России. Часть 2. Владивосток, Дальнаука. С. 184-334.

3. Кузнецов В.Н. 1997. Кокциеллиды (Coleoptera Coccinellidae) Дальнего Востока России (фауна, экология, хозяйственное значение). Диссерт. в виде доклада на соискание ученой степени докт. биол. наук. Владивосток: Дальнаука, 48 с.

4. Методические рекомендации по выявлению и идентификации двадцативосьмипятнистой картофельной коровки *Epilachna vigintioctomaculata* Motsch. ФГБУ «ВНИИКР», Ю.В. Смирнов, С.А. Курбатов, 2012.

5. Савойская Г.И. 1983. Личинки кокциеллид (Coleoptera Coccinellidae) фауны СССР. Ленинград: Наука, 244 с.

6. Яблоков-Хнзорян С.М. 1980. Кокциеллиды трибы *Epilachnini* (Coleoptera, Coccinellidae) фауны СССР. I.- Энтномол. обозрение, 59 (2): 297-310.

7. Яблоков-Хнзорян С.М. 1981. Кокциеллиды трибы *Epilachnini* (Coleoptera, Coccinellidae) фауны СССР. II.- Энтномол. обозрение, 60 (4): 849-859.

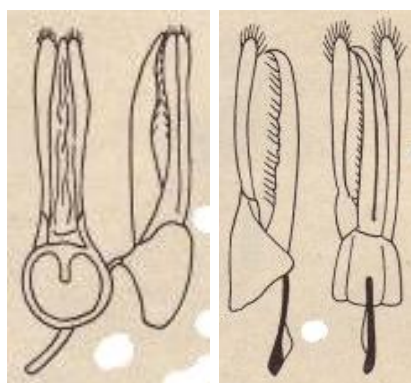
8. Li C.S. & Cook E.F., 1961. The *Epilachninae* of Taiwan (Col.: Coccinellidae). – Pacific Insects 3 (1): 31-91.



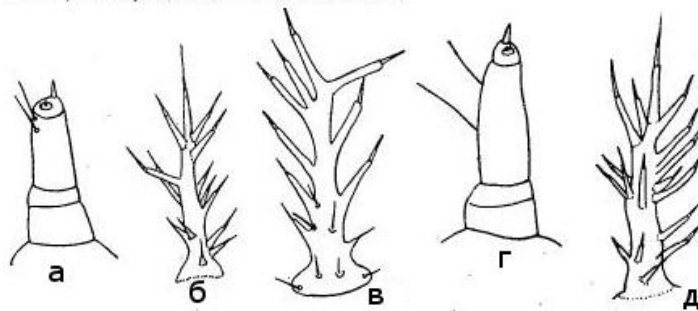
Epilachna vigintioctomaculata
(www.zin.ru/ANIMALIA/COLEOPTERA)



Личинки эпиляхны, повреждающие листья картофеля
(www.boujo.net)



Эдеагусы *E. vigintioctopunctata* (слева) и
E. vigintioctomaculata (справа)
(по Яблокову-Хнзоряну, 1980)



Детали строения личинок *Epilachna* (по Савойской, 1983)
(а-в – *E. vigintioctopunctata*, г-д – *E. vigintioctomaculata*)
а, г – усик; б, д – латеральные сколии 1-го тергита брюшка;
в – дорсальный сколий брюшка