

Andean potato mottle virus **Андийский вирус крапчатости картофеля**

Распространение:

Америка: Боливия, Бразилия, Гондурас, Колумбия, Никарагуа, Перу, Чили, Эквадор.

Поражаемые (повреждаемые) растения:

Основным хозяином АРМоV является картофель (*Solanum tuberosum*). Некоторые штаммы изолированы из баклажана (*Solanum melongena*) и перца (*Capsicum frutescense*).

Симптомы (поражений, повреждений):

АРМоV проявляется в виде мозаики и пятнистости у большинства перуанских сортов картофеля. На чувствительных сортах могут проявляться системный верхушечный некроз, задержка роста и деформация листьев. При заражении в прохладных условиях на растениях могут развиваться желтые пятна или пожелтение на листьях.

Пути распространения:

ПУТЬ 1. ПОСАДОЧНЫЙ МАТЕРИАЛ

Посадочный материал является основным вектором передачи инфекционного начала.

ПУТЬ 2. ПЫЛЬЦА

Наряду с посадочным материалом переносчиком вирусных частиц может служить пыльца, полученная с зараженных растений.

ПУТЬ 3. РАСТЕНИЯ *IN VITRO*

В отдельных случаях вирус проникает в верхушечную меристему растения, и таким образом растения, выращенные в пробирочной культуре, могут быть носителями инфекции.

ПУТЬ 4. СЕМЕНА

Передача вирусных частиц с настоящими семенами картофеля менее вероятна, но не исключается полностью.

Методы выявления и идентификации: иммуноферментный анализ, ОТ-ПЦР, ОТ-ПЦР в реальном времени.

ПЦР:

Для диагностики андийского комовируса крапчатости картофеля рекомендуются следующие праймеры, комплементарные участку гена РНК-зависимой РНК-полимеразы этого вируса (по данным Приходько и др., 2010):

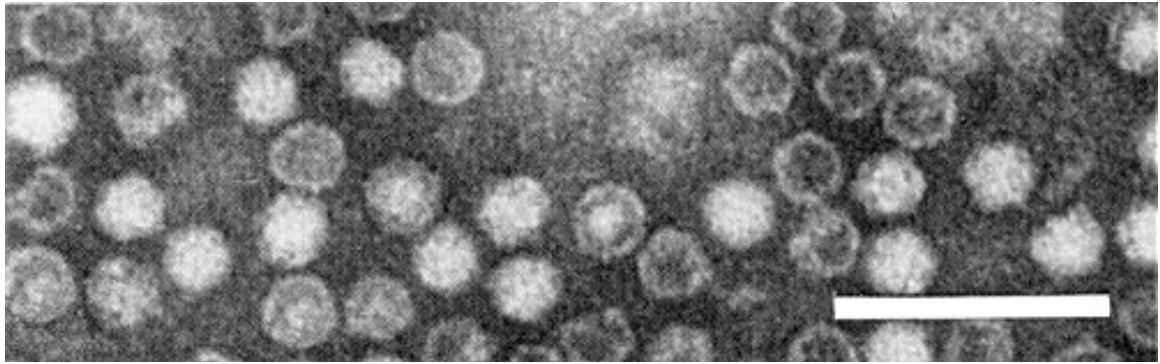
- Armv-Rpol-up 5'-AAA GCA CTG AGG GAT TTG CCG T-3';

- Armv-Rpol-low 5'-AGA ACC TGG TGT CCA GCA CAA T-3'.

Ссылки на основные источники информации по выявлению и идентификации:

1. СТО ВНИИКР 5.004-2013 Андийский вирус крапчатости картофеля Andean potato mottle virus. Методы выявления и идентификации.

2. Приходько Ю.Н., Шнейдер Ю.А., Живаева Т.С., Мазурин Е.С., Шероколава Н.А., Магомедов У.Ш., Усков А.И., Варицев Ю.А., Анисимов Б.В. Совершенствование фитопатологического контроля объектов карантинного значения // Защита и карантин растений. 2010. № 11. С. 31-38.



Очищенный препарат андийского комовируса крапчатости картофеля
(фото D.E. Lesemann)



Симптомы на листьях картофеля. Хлоротические пятна и деформация листьев